

---

# 일본 선진 물류 유통

(2010. 9. )

---

---

2010. 9. 20

I

# 일본 선진 물류 유통 벤치마킹

## 1. 벤치마킹개요

□ 기간 및 방문대상

- ▶ 기 간 : 2010년 9월 12일(일) - 9월 16일(목), 5일간
- ▶ 방문대상 : 일본 트란컴 고마키 로지스틱스센터  
일본 트랜컴 도카이 로지스틱스센터  
일수물류 동경물류센터  
아지노모토물류가와사키물류센터

□ 벤치마킹 성격

- ▶ 본 벤치마킹은 일본 선진 물류 유통 시스템을 현지 방문 조사 및 인터뷰 실시
- ▶ 제주지역에 신선물류 유통 활성화 방안을 위한 정책적 아이디어 도출 및 선진시설 견학

## 2. 일정

일자	지역	교통	시간	주요일정
제1일 9.12 (일)	인천 나고야	KE757 차량	12:35 14:20 18:00	인천 국제 공항 출발 나고야 중부 국제공항 도착 석식및 호텔투숙
제2일 9.13 (월)	고마키 도카이	차량	09:00 14:30	트랜컴 고마키 로지스틱스센터 방문 아치현 소목시 소침 3-53 트랜컴 도카이 로지스틱스 센터 방문
제3일 9.14 (화)	도쿄 가와사키	차량	09:30 12:00 14:00	일수물류 동경물류센터 방안 동경도 대전구 동해 6-1-2 가와사키 이동 아지노모토 가와사키물류센터 방안 가나가와현 가와사키시
제4일 9.15 (수)	도쿄 나리타 인천	KE 002	09:00 17:00 19:25	2010 국제물류종합전 관람 나리타공항 이동 인천공항 도착
제5일 9.16 (목)	서울		08:20	제주도착

II

## 일본 선진 물류 유통 내용

### □ 트란컴 고마키 물류센터

- ▶ 위치 : 愛知縣 小牧市 小針 3-53
  - 나고야 외곽의 고마키 물류센터는 급속히 발전하고 있는 자산형의 통과형 센터
  - 일본 생활협동조합의 물류(일명:생협물류)를 성공적으로 궤도에 올려놓은 센터로서
    - 아이치현 21개지구, 기후현 11개 지구에 배송과 물류서비스를 제공
  - 이 물류센터의 특징은 120명의 파트타임어의 운영, 부문별 공정의 작업 매뉴얼 작성, 소집단활동 강화, 작업의 정밀도 향상 등
    - 파트타임어는 품질과 생산성을 높이는 능력을 발휘
  - 30년 이상 생협물류를 성공적으로 운영하여 왔으며, 특히 식품 및 잡화물의 택배 등 최적 물류 서비스를 제공해왔음.
  - 택배와 조달물류에 이르기까지 상온, 냉장, 냉동 3온도대의 세트 센터 운영 관리 등 모든 생협 물류업무에 최적의 물류시스템 구축

### ▶ 일본 생활협동조합 물류



▶ 최신 분류(소팅)시설



▶ 파트타이머



□ 도카이 물류센터

- 트란콤은 독자적으로 구차구화시스템을 개발하여 전국적 간선수송을 수행하고 있으며, 화물운송사업에 있어서도 전국 거점을 지속적으로 확대하고 있음
- 그 일환으로 2007년 2월에 중부권의 거점을 확충하여 나고야 도시 15km권인 동해시에 도카이(東海)물류센터(6800 평)을 건립.



- 지역식품업체인 이치비키회사의 각종 식품 3PL
  - 이치비키: 지역내 특산물을 활용하여 900여개의 가공식품을 생산하는 식품제조회사로서 물류분야는 트란콤 도카이물류센터에 아웃소싱하고 있음

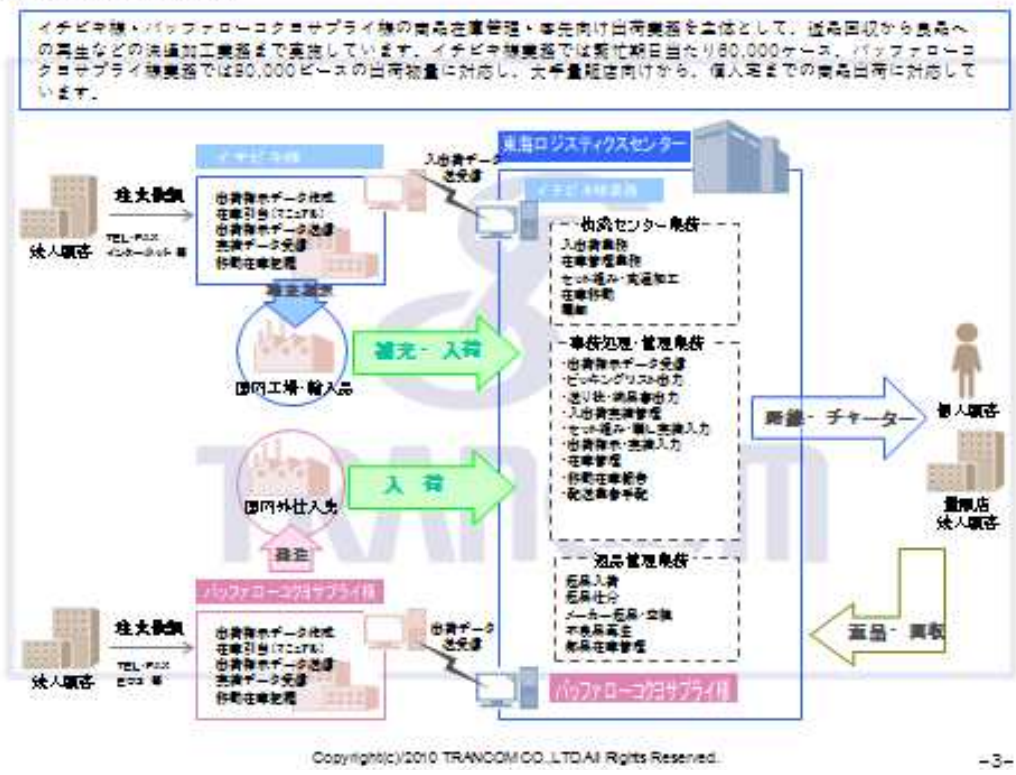
□ 트란콤

- 본사 : 나고야시 중구 환노 내 삼정목 14번 32호
  - 설립연월일 : 1959년 6월 22일
  - 자본금 10억8000만엔(2010년 3월 기준)
  - 종업원수 : 5,401명
  - 평균연령 : 37.2세
  - 차량대수 : 1,125대
- ▷ 트란콤의 서비스
- 주요사업 : 물류센터, 인재파견, 유통가공, 창고정보 서비스, 물류정보 서비스, 공동배송, 시간제 운송, 일반운송, IT시스템 구축, 자동차정비
  - 화주의 아웃소싱 니즈에 대응하여 3PL을 추진하는 로지스틱스 매니지먼트사업을 강화
  - 주요거래처의 생산제품을 물류센터에 입고시키고, 오더에 의해 배송시키는 제3자물류사업과 일반 운송사업을 전개
  - 화물 공차 정보를 연계하는 물류정보 서비스 기능을 자사의 일괄 직

접 계약하고, 직접계약을 일임한 화주에 대해 공차정보를 인터넷으로 제공, 간선수송을 수행

- 구차구화시스템은 구차정보와 화물정보를 연계하는 시스템으로, 물류 공동화사업을 전개하는 과정에서 정착

2. 센터業務概要



- 트럭매칭 비즈니스: 협력 운수 회사로부터의 차량운행 정보를 집약해, 고객의 요구에 적합한 차량을 선택해 제공하는 서비스
  - 9000사에 이르는 협력 운수회사에서 차량운행 정보를 수집
  - 화주 기업에 필요한 차량을 신속하고 정확하게 배차하여 고품질로 수송 코스트의 저감을 실현하는 서비스 전개

## □ 日水 물류센터(도쿄)

### ▶ 특징

- 다양한 설비, 유연한 서비스와 확실한 네트워크를 바탕으로 통관에서 보관수송까지의 일관 서비스 제공
- 저온 일관 물류서비스는 고객이 요구하는 서플라이 체인을 신속하고 정확하게 실현

### ▶ 냉장 냉동 보관 창고

- -50도, -25도, 0도, 상온까지의 보관 온도 대응
- 수입 수산물이나 수입 식품 등의 다양한 취급실적, 확실한 상품취급 기술 확보
- 주요도시의 항만지구 입지창고와 도로 교통 경쟁력을 갖춘 입지창고가 전국적으로 네트워크화 되어 있음

### ▶ 물류센터

- 재고형 공동배송센터와 크로스 도킹형 센터
- 메이커, 소매업, 도매업, CVS, 외식 등 다양한 업태에 대응하는 센터 기능의 수요에 따라 대응

### ▶ 통관

- 세관 식품검역소 동물검역소 식물검역소 등 보세관런 시설과의 강력한 연계성, 오랜 경험을 바탕으로 한 전국 네트워크 서비스 제공

### ▶ 유통가공

- 새로운 가치를 탄생시키는 유통가공 서비스
- 소분류, 재포장, 검품, 인쇄, 라벨부탁, 용기에 담는 등의 다양한 수요에 대응

### ▶ 수발주 대행

- 수발주업무의 아웃소싱 대응
- EDI, FAX, 전화를 통해 숫에서 전용 전표 발행, 수발주 데이터 작성, 정보제공 등까지 모든 수요를 충족시킴

▶ 수배송

- 전국 네트워크의 거점간 간선 수송과 각 지역마다 세미한 배송 네트워크
- 북쪽 북해도에서 남쪽 오키나와까지 냉동온도대를 중심으로 그룹운송 기능과 제휴 운송회사에 의한 콜드 네트워크를 구축하고 있음

▶ 3PL

- 일수물류의 아세크 서비스와 그룹이외에서 기능을 도달하는 논 아세트 서비스의 양쪽을 유연하게 매칭시켜 대응

▶ 렌탈 서비스

- 백화점, 각종 행사, 전시회 등의 식품집기를 중심으로 렌탈하고 있음
- 메인터넌스→운반, 설치, 조정→철거회수의 흐름으로 고객의 요망에 대응.

▶ 동경물류센터

- 東京都 大田區 東海 6-1-2
- 전 공정을 컴퓨터 관리
- 4개 온도대의 보관설비
- 고객의 다양한 수요에 대응한 효율적이고 안전한 물류 실현
- 상품별 최적의 온도와 품질관리
- 365일 24시간 가동하는 다기능형 물류센터
- 창고개요
  - D급(상온):1,530평방 미터
  - C급(칠리, 냉장):3414톤
  - C&F급(chilly and frozen):2,072톤
  - F급(-25도 내외): 26,291톤
  - SF급(-45도이하) 890톤
  -

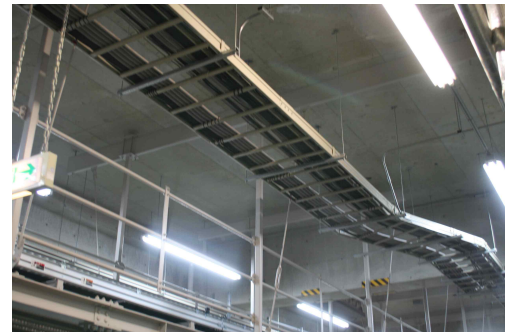




-45도 냉동창고



컨베이어벨트 자동시설



□ **아지노모토(味の素)물류(가와사키)**

▶ 주요사업

- 트럭운송사업, 화물운송사업,창고업, 내항운송업 및 내항 선박대 貸渡업, 통관업, 유통가공업, 산업폐기물 운반업

▶ 드라이사업부

- 식품물류에 특화된 높은 품위의 물류서비스
- 전국의 물류거점 활용하여 간선 및 지역배송 일원관리
- 상온도내 및 정온도대의 물류네트워크 구축

- ▶ 저온사업부
  - 내장냉동 식품수송의 경험과 노하우를 기반으로 구축한 물류서비스
  - 3개 온도대(상온 냉장 냉동)를 한 번에 수배송, 물류효율의 향상
- ▶ 간선사업부
  - 장거리 간선수송을 독자적 구차 구화시스템으로 풀 지원
  - 독자적인 시스템을 활용한 전국 간선센터와의 정보공유
  - 각종의 다양한 화물에 대해 최적의 차량 공급
- ▶ 생산물류 사업부
  - 벌크수송으로 모든 수요에 신속 대응
  - 식품 제유 의약품 공장에 밀착한 물류서비스
  - 원료에서 제품수송, 또는 생산지원까지 폭넓은 활동 고객의 수요에 대응
- ▶ 국제사업부
  - 보더리스(Borderless)시대의 글로벌 로지스틱스 제안
  - 국내외간 식품물류의 풍부한 지식과 경험 바탕으로 스피드한 수출입 업무 제공
  - 리얼타임 온라인 네트워크를 구사하여 국제일관물류를 구축

## □ 아지노모토 주식회사

- ▶ 회사개요
  - 1909년 세계에서 맛내는 조미료 아지노모토 상품 발매
  - 아미노산에 대한 노하우 축적, 건강의료 분야로 사업 영역 확대
  - 조미료에서 가공식품 음료 의약품 아미노산 화성품과 다채로운 제품을 개발
- ▶ 아지노모토 물류(주)
  - 2000년 4월 40년 이상의 역사와 경험을 가진 물류자회사 3개사를 합병하여 탄생
  - 슬로건: '안전 확실, 빠르고, 쉬운'으로, 전국 일관물류 서비스를 제

공

- 3개의 온도대, 365일 24시간 가공의 대응력과 글로벌 일관물류
- 생산물류, 구화구착 시스템에 의한 간선사업 수행
- 세부사업

▷ **콜드 라이너**

- 오랜 세월 축적한 냉동냉장 식품 수송의 노하우를 기초로 독자적으로 개발한 저온물류 시스템
- 전온도대 동시 배송
- 일원화 시스템에 의한 정보 제공
- 365일 24시간 전국 배송이 가능한 안심물류

▷ **AB 라이너**

- 고객의 다양한 요구에 응답하기 위해 개발된 상온도대의 공동배송 시스템
- 일괄 대량 수송에서부터 다품종 소량 수송까지 액체수송, 해상운송 등 포함

▷ **국제일관물류**

- 태국과 북미에 사무소를 설치
- 해외와 국내를 연결하는 국제 일관 물류서비스를 제공
- 방콕에서는 관계회사 AB 로지스틱스사가 현지영업을 담당

III

## 제주지역 시사점

### □ 벤치마킹 대상업체 공통점

- 일본 물류업체들은 오랜 역사와 경험을 바탕으로 냉동냉장 식품 수송의 노하우가 많이 축적되어 있음
- 전운도대의 동시 배송, 일원화 시스템에 의한 정보 제공
- 엄격한 온도관리 아래 365일 24시간 전국 배송이 가능한 안심물류를 실현
- 이러한 사례는 현재 제주지역에서 생산되는 특산품들의 신선도 유지, 24시간 전국 배송 시스템을 설계하는데 다음과 같은 중요한 함의를 줌

### □ 저온물류체계의 오랜 역사와 경험

- 트란콰, 일수물류, 아지노모토 등 대형 물류업체들이 저온물류수송체계에 있어 오랜 세월 축적된 노하우를 바탕으로 안심물류를 실현

### □ 유기적이고 동태적 구차구화 시스템 도입

- 트란콰, 아지노모토 등은 물류정보화 구현을 통해 동태적인 구차구화 시스템을 도입하여 공차 비율을 낮추는 등 물류 효율화를 도모

### □ 신선물류에 대한 기술혁신 및 인프라 구축 필요

- 저온물류체계를 구축하기 위해서는 적합한 시설 및 인프라 구축이 필요하고, 규모의 물류를 구현하기 위해 공동물류 확대 필요