

글로벌 제주브랜드 마케팅 전략 연구 수행을 위한 해외조사 결과 보고서

2013. 6

제주발전연구원

I. 조사개요

- 세계적으로 인증 받은 UNESCO 자연과학분야 3관왕(생물권보전지역, 세계자연유산, 세계지질공원) 및 세계7대자연경관 선정과 국제자유도시 추진에 따른 제주 글로벌 인증의 가치를 전 세계에 포지셔닝 필요
- 2011년 세계7대자연경관으로 제주와 같이 선정된 6개 국가 중 필리핀(지하강), 베트남(하롱베이) 등을 현지 방문하여 세계7대 자연경관에 대한 마케팅 및 홍보 전략에 대한 벤치마킹과 제주의 시사점을 도출함

- 출장기간 : 2013년 5월 11일 ~ 5월 18(7박 8일간)
- 출장국가 : 필리핀(마닐라), 베트남(하롱베이)
- 출 장 자 : 고철수(제주발전연구원 책임연구원, 연구책임자), 정승훈(제주발전연구원 선임연구위원), 강창민(제주발전연구원 연구위원)
- 출장대상 : 한국관광공사 마닐라 및 하노이 지사, 필리핀 관광청, 팔라완 지역 관광청, 베트남 문화관광부, 하노이 시청 등

일자	출장지	출장면담 및 답사내용
5. 11(토)	인천 필리핀 마닐라	인천출발 KE1424 (20:05) 호치민 도착 (23:00)
5. 12(일)	필리핀 마닐라	마닐라 전통시장 견학
5. 13(월)	필리핀 마닐라	필리핀 관광청 방문 한국관광공사 필리핀 마닐라 지부 방문
5. 14(화)	필리핀 마닐라 베트남 하노이	필리핀 관광청 팔라완 푸에르토 프린세사 담당국장 면담
5. 15(수)	베트남 하롱베이	하노이 도착(00:30) 하롱베이시 7대경관 담당자 면담
5. 16(목)	베트남 하롱베이 베트남 하노이	하노이 관광청 방문 한국관광공사 베트남 하노이 지부 방문
5. 17(금)	베트남 하노이 인천	하노이 시청 관광국 방문 인천출발 KE680 (11:30)
5. 18(토)	인천 도착	인천도착(5:00)

II. 필리핀 및 베트남 현지 인터뷰 내용

1. 필리핀 관광청

□ 개요

- 일시 : 2013. 5. 14(화) 10:00 ~ 11:30
- 장소 : 필리핀 관광청 Tourism Promotions Board(마닐라 소재)
- 면담자 : ROMON, de VEYRA, jr(필리핀 관광청 국장)

□ 주요내용

- 2006년부터 한국은 필리핀을 찾는 해외관광객 중 1위이며, 매년 100만명 이상이 필리핀을 방문하고 있어, 필리핀 관광청에서도 한국에 대한 적극적 마케팅을 하고 있으며, 이를 위해 한국에 필리핀 관광청 지사를 설립하여 운영 중에 있음
- 특히 2011년 선정된 세계7개경관인 팔라완 지역 지하강을 중심으로 내국인 뿐만 아니라 외국인 관광객이 급증하고 있음(아직 공식적 통계는 갖고 있지 않음)
 - 이는 하루 2,000명 수용가능한 인원보다 훨씬 많이 찾고 있지만 환경보전을 위해 이를 적극적으로 통제하고 있는 상황임
 - 현재 비공식적으로 수용가능성(2,000명)의 30배 정도가 예약하고 있는 상황이고, 향후에도 지속적으로 관광객이 급증할 것으로 예상되나, 지하강 주변의 개발에 대한 엄격한 통제와 필리핀 관광청에서 추구하는 에코 투어리즘의 방향에 맞추어 지하강의 원래 그대로의 모습을 보전하기 위한 노력을 하고 있음
 - 한국 및 외국관광객들의 숫자가 증가하고 있으나, 팔라완 지역 교통여건(일주일에 마닐라-팔라완 항공편 1편정도)이 아직 좋지 못하기 때문에 이를 개선하기 위한 노력도 추진중
- 팔라완 지역 지하강은 1.5Km 정도를 관광객에게 관람을 허용하고 있으며, 지하강 내부에 해변이 있어 세계적 경관을 자랑하고 있음.
- 지하강은 관광청에서도 적극 홍보하고 있으나, 관할지역에 대한 감독 및 통제는 필리핀 환경부에서도 담당하고 있어, 관광청과 환경부가 동시에 담당하고 있음.

- 오히려 세계7개경관인 지하강의 보전을 위해 환경청에서 보다 엄격한 관리하에 있으며, 필리핀 관광청은 지하강에 대한 프로모션 및 지방정부 예산지원에 초점을 두고 있는 상황임.
- 세계7개경관인 지하강에 대해서는 필리핀 중앙정부와 팔라완 지역 지방정부에서 독자적인 마케팅 계획을 수립하여 추진하고 있는 상황임
 - 중앙정부에서는 지하강을 포함한 필리핀 주요 관광지를 대상으로 국내외 마케팅 업무 및 프로모션 관련하여 지방정부에 예산지원 등을 주로 담당하고 있으며, 지방정부에서는 직접적 마케팅 전략 수립 및 인터넷 사이트 등을 통한 적극적 홍보를 진행중에 있음.
 - 지하강 방문은 대부분 예약제로 운영하고 있고, 필리핀 환경청에서 관할하며, 환경청(DRNR)에 등록 가능해야 지하강 방문이 허용됨
- 필리핀 중앙정부는 세계7대 자연경관과 관련된 직접적이고 지속적 예산지원을 해 주기보다는 특정 프로젝트(예를 들면 브로셔 제작 등)에 따라 수시로 예산지원이 이루어지고 있으며, 규모는 아직 크기 않은 상태임.
 - 매년 주기적으로 관련 예산이 지원되는 것이 아니라 프로젝트별 특정 사안이 생길 경우 예산이 지원됨
 - 필리핀 중앙정부에서는 외국에서 개최되는 예를 들면 일본이나 한국에서 관광박람회 개최시 일정액의 예산을 지원하고 있으며, 관광박람회 개최시 홍보부스, 발간물 등은 지방정부 예산으로 운영
- 10년전만 하더라도 필리핀 관광청에서 주요 관광지에 대한 브로셔 등 홍보물을 제작하였으나 예산문제로 인해 최근에는 관련 발간물 등의 발행 등은 지방정부에서 발간하고 있는 실정임
 - 하지만 최근 선정된 세계7대자연경관인 지하강의 경우에는 필리핀 관광청에서도 홍보발간물을 발행하여 적극 홍보하고 있는 상황임
- 필리핀 관광청에서는 필리핀 주요 관광지에 대한 홍보 및 디자인 업무를 주도적으로 수행하고 있지만 지하강 만을 분리하여 특별한 개별적 홍보는 하지 않고 있음
 - 이는 필리핀 관광청은 전국적 차원의 관광 프로모션을 목적으로 하고 있기 때문에 특정 지역에 편중된 홍보를 할 경우 형평성의 문제가 제기될 가능성이 존재함
 - 세계7대 경관인 지하강에 대한 홍보를 우선적으로 하고 있지 않지만, 세부, 클락, 보라카이 등 국내 8대 주요 관광지를 같이 통합하여 홍보함

- 필리핀 관광청은 접근성 및 형평성을 검토하고, 타지방자치단체를 고려하여 유네스코 자연유산을 포함한, 보라카이, 지하강 등 주요 8대 관광지를 적극 프로모션하고 있으며, 작년 여수 엑스포에서도 필리핀 관광홍보를 적극적으로 함
- 아직 국외적으로 지하강이 크게 알려지지 않은 상황이지만, 7대 자연경관 선정이후 관광객이 폭발적으로 증가하고 있어 이에 대한 전략적 마련을 검토하고 있는 중
- 최근 필리핀을 찾은 외국인 관광객 중 한국인이 급증하고 있고 올해에도 목적관광지로서 관광객수가 크게 증가할 것으로 예측
 - 작년 외국인 관광객 4백만명중 한국인 관광객이 100만이 차지(25%)하여 한국관광객이 필리핀 관광에 미치는 영향이 큼
- 최근 필리핀 관광청은 "High Fives, More Fun in the Philippines" 슬로건 아래 전략적인 홍보, 마케팅을 추진하고 있는 중
 - 특히 인터넷 및 SNS를 기반으로 한 마케팅 전략에 초점을 두고 적극적인 홍보를 하고 있으며, 동시에 전세계에 흩어져 있는 필리핀 교포 및 이민자 등을 대상으로 한 홍보도 추진하고 있음.
- 지하강의 경우에는 현재 수용인원을 초과하고 있는 상황이며, 지하강 및 주변지역 환경보호를 위해 지하강에 대한 상업적 홍보보다는 수용분산과 타 관광지의 개발을 위해 다각적 홍보를 하고 있음
- 필리핀 관광청은 앞으로 세계7개 자연경관인 지하강 등을 포함한 필리핀 주요 관광지를 프로모션 하기 위해 국제적 프로모션 및 전략적 마케팅을 중심으로 기능을 담당하고, 지방정부가 주도적으로 지하강 등을 홍보할 수 있도록 행정 및 재정적 지원을 할 것임
- 아직까지 필리핀 관광청 등 중앙정부 차원에서는 7개 자연경관에 대한 관광객들의 인지도 및 선호도 조사 등 실태조사를 하지 못한 상태이지만, 향후 필요할 경우 적극적 실태조사를 통한 관광객 수요를 파악하고 전략적 마케팅 계획을 수립할 예정임



2. 필리핀 팔라완 관광청

□ 개요

- 일시 : 2013. 5. 14(화) 13:00 ~ 15:00
- 장소 : 필리핀 팔라완 지역 관광청(팔라완 소재, 남부 따갈로 지역관광청, 지하강 담당)
- 면담자 : Ms. Louella C. Jurilla (팔라완 관광청장)

□ 주요내용

- 세계7대 자연경관인 지하강의 경우 중앙정부는 포괄적 마케팅을 하겠지만, 관할 지역인 따갈로 지역 지방정부에서는 국내 관광정책을 수립하고 세부적 추진계획을 마련하여 시행하고 있음
 - 지하강과 관련한 관광정보, 프로그램 등을 개발하고 있으며, 국내관광객 유치에 초점을 두고 있음. 예를 들면, 음식, 골프 등과 관련된 프로그램 개발
- 지하강을 관할하고 있는 특히 깔람바 지역은 다양한 관광자원을 보유한 필리핀 최고의 역사 및 문화관광지이며, 관광자원 및 인프라가 필리핀 내에서는 상대적으로 잘 갖추어진 편임
- 필리핀의 경우에는 관광지에 대한 인위적 개발도 필요하지만, 자연보전에 대한 환경적 규제가 상당히 크기 때문에 모든 관광개발에 이러한 원칙을 지향하고 있음
- 필리핀은 미국의 영향을 많이 받고 있고, 또한 모든 법률에도 이러한 현상이 있기 때문에 미국 자연보호법 같이 환경을 대단히 중요시 하고, 예코 시스템 지향으로 환경적 규제가 큼
 - 이는 지하강 등 7대자연경관 뿐만 아니라 모든 관광지에 경관 및 자연환경 훼손 방지를 위해 엄격한 환경 규제가 이루어지고 있으며, 환경적 가치를 최우선시함
- 세계7대자연경관인 지하강의 경우에도 선정이후 많은 관광객이 몰려들고 있으나, 지하강 투어의 적정인원은 하루 1,000명 수준으로 기준을 초과하고 있음.
 - 지하강 보전을 위해 몰려드는 관광객을 수용하기 위해 인근 지역에 트래킹, 캠핑 등 관광상품을 적극 개발하고 있으나, 환경적 가치를 중요시함
- 지하강이 세계7개경관 선정 이후 이를 상징하는 상징조형물은 아직까지 만들어지지 않았으며, 그러나 국제적 프로모션을 위해 지하강 등을 홍보하기 위한 상징,

기념물을 별도로 제작하여 홍보할 계획은 있음.(현재 중국어, 한국어로 된 관광안내책자 등은 자체적으로 발간하여 홍보중에 있음)

- 팔라완지역 관광청은 지하강이 세계7개자연경관 선정이후 내국인 관광객을 유치하기 위해 음식, 골프 등과 연계한 상품개발 등 전략적 마케팅 정책을 추진
 - 주내부 관광객만 4백만명에 육박하고 이러한 관광수요를 충족시키기 위해 지하강 등 인근 팔라완 지역에 대한 관광개발 및 상품들을 적극적으로 개발하고 있으며, 해당 지역에 대한 관광객 접근성이 떨어지는 현상들을 극복하기 위한 인프라 확충계획도 수립하고 있음. 그러나 이에 대한 예산은 아직 확정된 것은 없음
- 팔라완 지역 관광청은 해당지역 공항 등의 인프라 확충을 위한 노력과 인근지역 관광개발 및 도시개발 계획을 수립하여 관광인프라 확충을 위한 노력중에 있으며, 확고한 원칙은 환경을 보전하는 지속가능한 개발을 지향하고 있음
- 관광정책의 기본방향은 관광자원, 인프라, 상품 등에 대한 관광개발 및 전략을 수립하고, 각 부처간의 조정기능을 수행하고 있음
 - 관광예산은 주변국(일본, 한국 등)에 비해 상대적으로 낮지만, 인터넷 등을 활용한 실용적 마케팅을 통해 관광프로모션을 하고 있음.
- 또한 적극적 투자유치, 관광객 유치 전략을 수립 시행하면서 지역개발 및 일자리 창출에 기여하고 있으며, 지역내 자본의 한계를 극복하기 위해 외자유치를 통한 지역공공인프라 구축에 노력하고 있음
 - 예를 들면 보라카이 공항 등은 외자유치를 통해 건설하였고, 지역내 학교 및 병원 등의 공공시설 등도 외자유치를 통해 건설됨
 - 물론 지역의 경제활성화를 위해 농업, 수산업, 상업, 비즈니스 분야에 외국 자본에 대한 투자유치를 장려하고 있지만, 지역내 산업과 중복성을 고려하여 지역산업과 경쟁적 분야에 대해서는 투자에 대한 규제는 존재함
 - 외국인 투자유치를 활성화하기 위해 수출단지, 비즈니스센터 등을 건립하기도 하지만, 일정금액 이상의 투자를 하더라도 투자지역에 대한 경제·사회적 기여도를 신중하게 고려하여 투자검토가 이루어짐
 - 지역내 투자유치에 대한 정책결정은 국가적 관점의 지침과 방향 등의 기준에 따라 지방에서 단독적으로 결정할 수 있으며, 특히 지방정부의 영향력이 상당히 큼
- 지역 관광진흥을 위해 팔라완 지역 관광청에 대한 중앙정부의 재정적 지원은 거의 없다고 하고 과언이 아니며, 지역내 관광수입으로 관련 지출을 충당하고 있음

- 지방정부의 관광정책은 지역에서 대부분 수립되고 추진되고 있지만, 중앙 환경부서(환경청)의 감독과 통제가 엄격함
 - 관광청은 항공 및 항만청, 환경청 등과 적극 협조하고 정보를 공유하면서 중립적 태도를 유지하지만, 특히 환경청의 권한 및 영향력이 상대적으로 크기 때문에 에코 시스템 개념의 관광개발 및 환경적 가치가 우선되는 경향이 있음
- 향후 세계7개자연경관인 지하강에 대한 정책방향에 대해서 우선, 접근성 개선을 위한 노력을 추진할 계획이며, 특히 공항 및 주변지역 개발계획을 수립할 예정이며, 단순히 관광객 입장이 아닌 환경 등과 관련된 다른 분야와 연계·통합적인 마케팅 전략을 수립하여 추진할 예정임
 - 관광, 환경, 외교, 교육, 등의 분야와 적극 연계하고 통합적 프로모션 추진



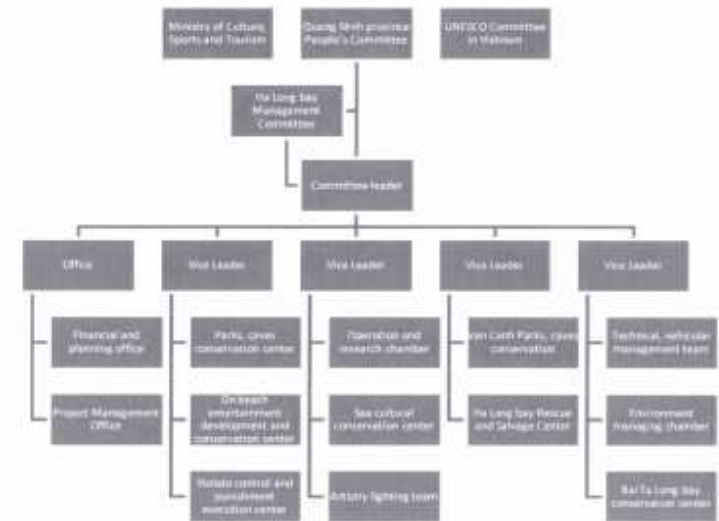
3. 베트남 하롱베이 시청

□ 개요

- 일시 : 2013. 5. 16(목) 13:00 ~ 14:00
- 장소 : 베트남 하롱베이 시청
- 면담자 : Ms. Twyen(하롱베이 담당자)등 5명

□ 주요내용

- 하롱베이 관리위원회는 1995년 9월 12일 광린성위원회 2796QD/UB 법령에 근거하여 설립되었으며, 하롱베이관리위원회는 중앙의 문화체육관광부 및 유네스코 베트남 국가위원회의 감독하에 주요 기능은 세계자연유산으로 등재도니 하롱베이 가치에 대한 프로모션 등을 수행하고 있음
- 주요 기능은 광린성위원회를 적극 협조하고, 세계자연유산인 하롱베이에 대한 관리개발, 프로그램, 법적 해결 등에 대한 집행과, 하롱베이에 대한 인류 문화적 가치에 대한 과학적 조사기능을 수행하고, 하롱베이 개발을 위한 투자, 건설을 위해 타부처와 조정하며, 사회경제개발 계획 등을 광린성위원회 허가를 위해 심도있는 조사를 실시
- 하롱베이의 사회경제적 가치를 증진시키기 위해 하롱베이 훼손에 대한 엄격한 규제활동을 실시하며, 하롱베이 안전에 대한 예방을 위한 정책을 수립, 집행
- 하롱베이의 사회경제적 활동을 증진시키기 위해 티켓판매 및 요금에 대한 관리와 특히 하롱베이의 환경을 보전하기 위한 쓰레기 수거 등과 관련된 기능을 수행
- 세계자연유산 보전을 위해 국제적 협력과 하롱베이 관리에 소요되는 재정 및 기술 등에 대한 국제적 스폰서를 유치하기 위한 노력을 함





4. 베트남 문화관광부

□ 개요

- 일시 : 2013. 5. 17(금) 10:00 ~ 12:00
- 장소 : 베트남 문화관광부(하노이 소재)
- 면담자 : NGUYEN NAN TINH(베트남 문화관광부 국장)

□ 주요내용

- 하롱베이가 세계7대 자연경관 선정 이후 관련 계획을 현재 수립중에 있으며, 중앙정부 차원에서도 적극적으로 세계유산, 자연경관 등에 대한 국내외 홍보, 마케팅을 추진할 예정
 - 하롱베이가 세계7대 자연경관 선정과정에서도 베트남 중앙정부가 적극 노력하였고, 선정되기 위해 주도적 역할을 수행하기도 했음
- 하롱베이 세계7대 자연경관을 국내외 홍보를 위해 문화관광부 중심으로 중앙정부 차원에서도 직접적인 마케팅을 수행하고 있으며, 하롱베이 관광 성인 평린성 차원에서도 국내외 홍보 및 국제마케팅을 수행하고 있음
 - 평린성 차원에서도 국내외 홍보를 위해 각 여행사와 협력하여 관광투어 상품을 개발하고, 하롱베이 유람선 색깔을 변경하는 등 국제적 서비스를 위한 노력을 하고 있음
- 현재 하노이에서 하롱베이시로 이동하는 교통인프라가 상당히 열악한데(육로로 이동시 6시간 소요) 도로 및 항공 인프라 개선을 위한 계획수립을 추진 중에 있음
 - 특히 중국 등과 협약을 통해 중국과 하노이 고속도로 건설을 계획 중에 있으며, 향후 1년 6개월후 완공할 예정
 - 또한 향후 5년 이내에 평린성에 국제공항을 건설하여 관광객들에 대한 접근성을 획기적으로 개선할 계획도 갖고 있음. 현재 하이퐁성에 국내선 공항이 있지만 이를 국제선 이용 가능한 공항으로 확충할 계획이며, 하노이에서 하롱베이간 고속도로도 건설할 예정이며, 이러한 인프라가 완성되면 현재 6시간 거리가 상당히 단축되고 수월한 이동이 가능해 질 것임
 - 하노이-하롱베이간 고속도로가 건설될 경우 현재 105Km에 6시간이 걸리는 상황

에서 1시간 내외로 단축될 예정

- 현재 광린성과 중국과의 뱃길은 있으나, 늘어나는 관광객 수요를 충족시키기 위해 중국과 광린성간 고속도로를 건설할 계획도 있음
- 하롱베이 뿐만 아니라 베트남을 체류형 목적관광지로 거듭나기 위해 골프장, 카지노 등을 개발하고 이에 대한 자본을 미국 등 외자유치를 통해 확보해 나갈 예정임
- 현재 하롱베이 세계7대 자연경관 선정과 관련하여 상징물이 설치되어 있고, 하노이에 1개, 광린성에 1개 설치됨
- 또한 하롱베이 세계7대 자연경관 선정이후 국내관광객의 25%, 외국인 관광객이 18% 급증하고 있어 문화관광부 등 중앙정부 차원의 적극적 프로모션을 할 계획이며, 광린성 등이 별도로 유네스코 및 7대경관 홍보를 하겠지만, 중앙정부 차원의 홍보, 마케팅도 추진할 계획임.
- 이를 위해 인도네시아(코모도섬), 필리핀(지하강), 한국(제주도) 등과의 국제적 협력관계를 구축하여 아시아지역 7대경관 네트워크를 주도적으로 형성할 계획이며, 이와 관련하여 향후 7월이내에 제주를 방문할 예정임
- 문화관광부 등 중앙정부는 하롱베이 프로모션을 위해 전략적으로 접근하고, 소속된 지방정부인 광린성 등은 구체적 마케팅 홍보를 추진
- 아직까지는 관광안내, 안내표지판 등을 기본적으로 베트남어 중심으로 되어 있지만, 베트남이 국제적 관광지가 되기 위해서는 이러한 미시적 차원에서도 변화가 있어야 한다고 생각함
- 2012년 베트남을 찾는 외국인 관광객 중 한국은 중국, 일본 등에 이어 5위를 차지할 만큼 한국관광객들이 최근 많이 증가하고 있기 때문에 한국인 관광객 유치에 위해 적극적 마케팅 노력이 필요하다고 판단하고 있으며, 특히 제주와의 교류 증진을 위해서는 향후 직항노선 등 인프라가 우선 필요하다고 생각함



Ⅲ. 필리핀 및 베트남 현지 사진

1. 베트남 하롱베이



2. 필리핀 지하강



