

제주청년고용포럼의 활성화 방향과 과제

부산지역 사례 소개를 중심으로

김종한 (kimjhan@ks.ac.kr)
[경성대학교 교수/ 부산고용포럼 대표]



목 차

- I 머리말 : 목적 및 배경
- II 사례 1: 부산고용포럼 성과와 과제
- III 사례 2: 일본 사이타마 영커리어센터
- IV 사례 3: 부산청년일자리센터 운영체계 및 주요 기능
- V 사례 4: 부산형 착한기업 육성 프로젝트
- VI 맺음말: 제주청년고용포럼 활성화를 위한 제언

I. 머리말 : 목적 및 배경

목적 및 필요성

- 부산고용포럼 및 청년고용관련 사례소개를 통해 제주청년고용포럼의 활성화 방향 모색

주요 내용

- 사례 1: 부산고용포럼의 성과와 과제
- 사례 2: 일본 사이타마 영커리어센터
- 사례 3: 부산청년일자리센터 운영체계 및 주요기능
- 사례 4: 부산형 착한기업 육성 프로젝트
- 제주청년고용포럼 활성화를 위한 제언

제주와 부산의 주요 고용지표 현황 비교

	제주	부산
면적 (m ²)	1,848	765
주민등록인구(2011년, 천명)	576	3,551
생산가능인구(2012년, 천명)	444	2,911
경제활동인구(2012년, 천명)	299	1,680
취업자수(2012년, 천명)	292	1,614
경제활동참가율(%)	67.3	57.7
고용율(%)	65.7	55.4
실업률(%)	2.4	3.9
청년실업률(2012년 1/4,(%))	6.0	8.9

- 2012년 3월 현재 제주지역 실업자는 7천명으로 전년동월대비 2천명(36.5%) 증가
- 도소매숙박업 1천명 감소, 관리자 전문가 1천명 감소, 비임금근로자 2천명 감소, 청년층 실업률 증가

제주청년고용포럼의 주요 목적

- 제주지역의 특성을 반영한 지역맞춤형 청년고용정책 개발 및 사업 발굴
- 제주도내 청년구직자와 구인자 간의 미스매치 해소의 극대화
- 청년고용포럼 참여기관간의 네트워크 강화
- 수요자 중심의 청년고용정책 활용도 제고
- 제주특별자치도의 청년고용·인력양성·일자리 창출 정책의 대안 마련

II. 사례 1: 부산고용포럼 성과와 과제

설립배경

- 지역 전략산업 및 지역 노동시장에 적합한 고용 및 인적자원개발정책의 필요성
- 지역의 고용 및 인적자원개발 관련 기관들과 전문가간의 네트워킹 부족
- 지역 고용 및 인적자원개발 전문성 부족으로 인한 정책 구상 및 실행의 효과 미약

II. 사례 1: 부산고용포럼 성과와 과제

목적

- 부산지역 고용 확대 및 괜찮은 일자리(decent job) 창출 방안 제시
- 취업알선, 인적자원개발(직업능력개발), 자격 검정간의 지역 원-스톱 기능 촉진
- 지역의 고용 및 인적자원개발 관련 기관들과 전문가간의 학습 네트워크를 통한 정책의 시너지 효과 달성
- 지역 고용 및 인적자원개발 관계자들의 전문성 제고를 통한 지역발전 및 부산시민의 삶의 질 향상 실현

1. 포럼사업의 주요 현황

포럼규모

● 대표 및 이사회 : 15명

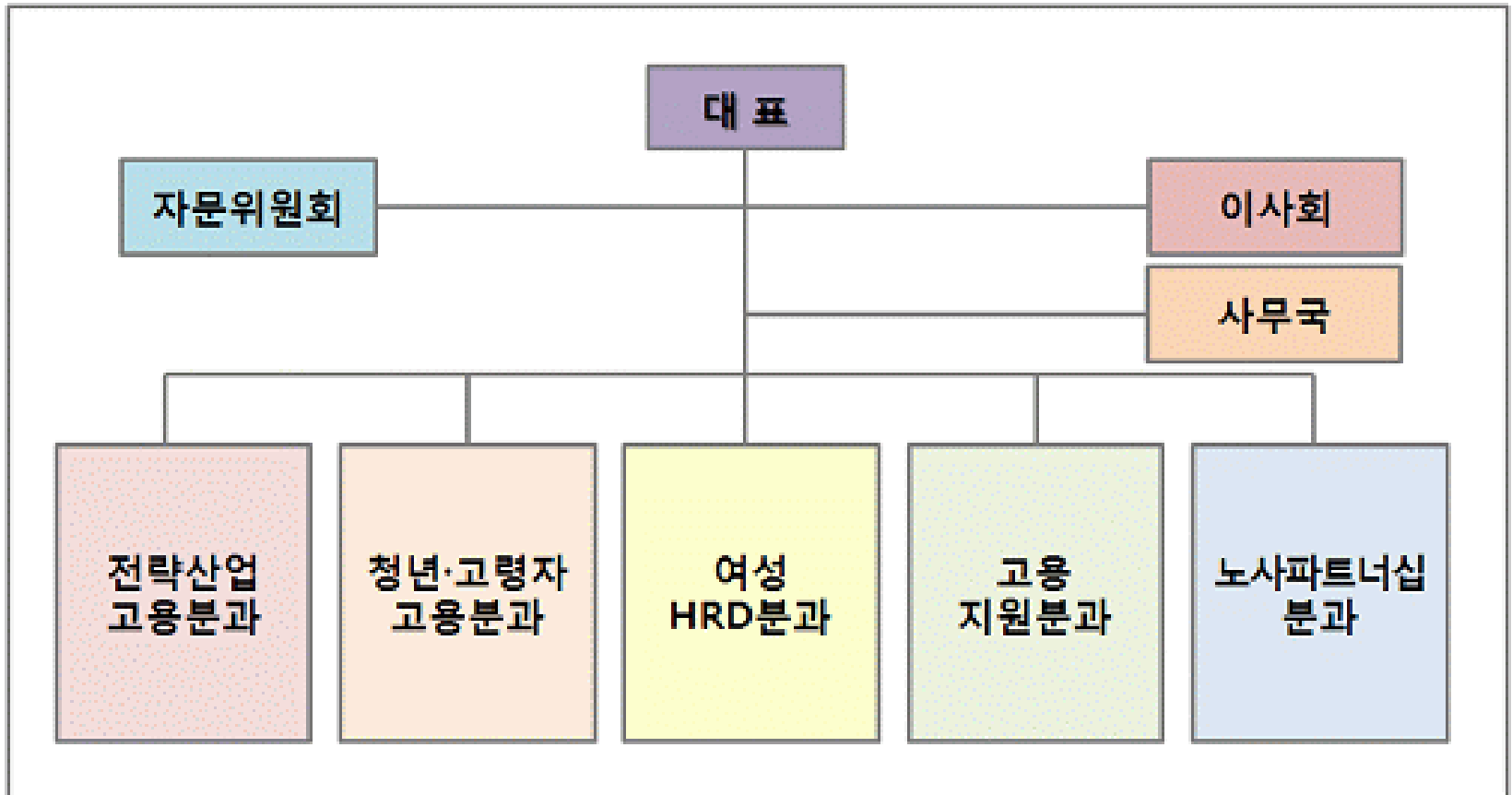
● 사무국 : 3명

● 회원 : 총 171명 (2010년) , 2012년 3월 현재 185명

노동계	19 명
사용자	7 명
행정기관	36 명
직업훈련관련	58 명
학계 및 연구소	45 명
기타	6 명
총계	171명

1. 포럼사업의 주요 현황

조직도



1. 포럼사업의 주요 현황

추진전략

- **단계적 접근방식을 통한 내실화**
 - 점진적 분과모임 확대를 통한 내실화
 - 포럼의 결과를 지역사회에 실현할 수 있도록 지속적으로 추진
 - 부산고용대상의 단계적 확산
- **고용관련 유관기관과의 협력체제구축으로 전문성 및 사업추진력 확보**
 - 중앙의 고용관련기관과의 연계 강화
 - 고용 및 인적자원개발 전문연구기관과의 유대 강화
- **부산지역 언론기관과의 업무협조로 확산효과 제고**
 - 언론과 동행취재, 토론회 및 좌담회 개최
 - 언론과 고용대상 및 공동캠페인

2. 연도별 추진실적(2006~2011)

1차년도(2006년)

사 업 별		사 업 내 용	실 적
BREPF 정기 포럼		<ul style="list-style-type: none"> ○ 창립대회 및 정기포럼 ○ 제2회 정기포럼 ○ 제3회 정기포럼 ○ 제4회 정기포럼 ○ 제5회 정기포럼 	<ul style="list-style-type: none"> • 월 1회 총 5회 개최 - 정책아젠다 20 선언
BREPF 분과별 모임	여성 HRD 분과	<ul style="list-style-type: none"> ○ 1회 분과 정기세미나 ○ 2회 분과 정기세미나 ○ 3회 분과 정기세미나 ○ 분과 토론회 	<ul style="list-style-type: none"> • 여성HRD분과: 정기 3회, 토론회 1회
	고용 지원 분과	<ul style="list-style-type: none"> ○ 1차 분과회의 개최 ○ 1회 분과 세미나 ○ 2회 분과 세미나 ○ 3회 분과 세미나 	<ul style="list-style-type: none"> • 고용지원분과: 정기 3회, 회의1회
	청년·고령자 고용 분과	<ul style="list-style-type: none"> ○ 연구진행 점검 회의 - 부산지역 대졸자 및 대졸예정자의 취업실태와 직업훈련 활성화 방안 	<ul style="list-style-type: none"> • 연구과제 수행
선진국 우수지역 현장학습		<ul style="list-style-type: none"> ○ 일본 고용·인적자원개발 관련 기관 방문 및 시설 견학 ○ 초청특강 ○ 한국인과의 좌담회 	<ul style="list-style-type: none"> • 1회, 3박4일 - 오사카, 교토 - 운영위원 13명 - 정책기관 2명 - 언론기관 2명 (부산KBS방송국, 부산일보 기자 동행)
기초 조사사업		<ul style="list-style-type: none"> ○ 기초조사 자료집 - 기업의 여성인적자원 활용에 관한 기초연구 	<ul style="list-style-type: none"> • 3개월 - 기초 자료집 발간(1건)
고용 네트워크 강화를 위한 사회적 대화포럼		<ul style="list-style-type: none"> ○ 초청강연 ○ 분과별 주제 토론 및 발표 - 여성HRD분과 - 고용지원분과 - 청년·고령자고용분과 	<ul style="list-style-type: none"> • 1회, 1박 2일

2. 연도별 추진실적(2006~2011)

2차년도(2007년)

사 업 별		사업 실적	실적
BREP 정기포럼		<ul style="list-style-type: none"> ○ 제6회 정기포럼 ○ 제7회 정기포럼 ○ 제8회 정기포럼 및 워크숍 ○ 제9회 정기포럼 	• 총 4회
BREP 분과별 모임	여성HRD분과	<ul style="list-style-type: none"> ○ 1회 분과 세미나 ○ 2회 분과 세미나 ○ 3회 분과 세미나 	• 여성HRD분과 - 정기 3회
	고용지원분과	<ul style="list-style-type: none"> ○ 1회 분과 세미나 ○ 2회 분과 세미나 ○ 3회 분과 세미나 	• 고용지원분과 - 정기 3회
	전략산업고용분과	<ul style="list-style-type: none"> ○ 1회 분과 세미나 ○ 2회 분과 세미나 ○ 3회 분과 세미나 	• 전략산업고용분과 - 정기 3회
한. 일 지역고용 국제심포지엄		<ul style="list-style-type: none"> ○ 기조강연 ○ 주제발표 ○ 종합토론 	• 부산지역고용파트너십포럼, 한국직업 능력개발원, 한국노동연구원, 부경대학 교 인적자원개발노동연구소 공동주최
고용 네트워크 강화를 위한 사회적 대화포럼		<ul style="list-style-type: none"> ○ 초청특강 ○ 분과별 주제 토론 및 발표 - 여성HRD분과 - 고용지원분과 - 전략산업고용분과 ○ 특별강연 	• 1회, 1박 2일

2. 연도별 추진실적(2006~2011)

3차년도(2008년)

사업 별		사업 실적	실적
BREPF 정기포럼		<ul style="list-style-type: none"> ○ 제10회 정기포럼 ○ 제11회 정기포럼 ○ 제12회 정기포럼 및 워크숍 ○ 제13회 정기포럼 및 워크숍 	• 총 4회
BREPF 분과별 모임	여성 HRD 분과	<ul style="list-style-type: none"> ○ 1회 분과 세미나 ○ 2회 분과 세미나 ○ 3회 분과 세미나 ○ 4회 분과 세미나 	<ul style="list-style-type: none"> • 여성HRD분과 - 정기 4회
	전략산업고용분과	<ul style="list-style-type: none"> ○ 1회 분과 세미나 ○ 2회 분과 세미나 ○ 3회 분과 세미나 	<ul style="list-style-type: none"> • 전략산업고용분과 - 정기 3회
	노사파트너십분과	<ul style="list-style-type: none"> ○ 1회 분과 세미나 ○ 2회 분과 세미나 	<ul style="list-style-type: none"> • 노사파트너십분과 - 정기 2회
지역고용 전국세미나		<ul style="list-style-type: none"> ○ 기조강연 ○ 주제발표 ○ 종합토론 	<ul style="list-style-type: none"> • 1회, 2일 - 한국지역고용학회, 부산지방노동청 공동주최
고용 네트워크 강화를 위한 사회적 대화포럼		<ul style="list-style-type: none"> ○ 초청특강 ○ 분과별 주제 토론 및 발표 - 여성HRD분과 - 고용지원분과 - 전략산업고용분과 - 노사파트너십분과 	• 1회, 1박 2일
부산지역 고용·인적자원개발 관련 단체 및 인력풀 조사사업		○ 조사 자료집	<ul style="list-style-type: none"> • 6개월 - 조사자료 DB화, 조사 자료집 발간, 구군별 온라인 지도화

2. 연도별 추진실적(2006~2011)

4차년도(2009년)

사업 별		사업 실적	실적
BREPF 정기포럼		<ul style="list-style-type: none"> ○ 제14회 정기포럼 ○ 제15회 정기포럼 ○ 제16회 정기포럼 ○ 제17회 정기포럼 및 제1회 부산고용대상 시상식 	• 총 4회
BREPF 분과별 모임	여성HRD 분과	<ul style="list-style-type: none"> ○ 1회 분과 세미나 ○ 2회 분과 세미나 ○ 3회 분과 세미나 	<ul style="list-style-type: none"> • 여성HRD분과 - 정기 3회
	고용지원분과	<ul style="list-style-type: none"> ○ 1회 분과 세미나 ○ 2회 분과 세미나 ○ 3회 분과 세미나 	<ul style="list-style-type: none"> • 고용지원분과 - 정기 3회
	전략산업고용분과	<ul style="list-style-type: none"> ○ 1회 분과 세미나 ○ 2회 분과 세미나 	<ul style="list-style-type: none"> • 전략산업고용분과 - 정기 2회
	노사파트너십분과	<ul style="list-style-type: none"> ○ 1회 분과 세미나 ○ 2회 분과 세미나 ○ 3회 분과 세미나 	<ul style="list-style-type: none"> • 노사파트너십분과 - 정기 3회
부산울산경남 지역고용포럼 연합세미나		<ul style="list-style-type: none"> ○ 주제발표 ○ 종합토론 	<ul style="list-style-type: none"> • 1회 - 한국지역고용학회, 한국지역사회학회, 인적자원개발노동연구소, 지역사회연구소 공동주최
고용 네트워크 강화를 위한 사회적 대화포럼		<ul style="list-style-type: none"> ○ 초청특강 ○ 분과별 주제 토론 및 발표 - 여성HRD분과 - 고용지원분과 - 전략산업고용분과 - 노사파트너십분과 	<ul style="list-style-type: none"> • 1회, 1박 2일 - 경남 남해
부산-후쿠오카 연계 일자리 창출을 위한 노동시장 기초조사사업		○ 조사 자료집	<ul style="list-style-type: none"> • 6개월 - 조사자료집 발간
부산고용대상		○ 6개 기업 및 개인 시상	• 총 1회 개최

2. 연도별 추진실적(2006~2011)

5차년도(2010년)

사 업 별		사 업 실적	실적
BREPF 정기포럼		○ 제18회 정기포럼 ○ 제19회 정기포럼 ○ 제20회 정기포럼 및 제2회 고용대상 시상식	• 총 3회
BREPF 분 과별 모임	여성 HRD 분과	○ 1회 분과 세미나 ○ 2회 분과 세미나 ○ 3회 분과 세미나	• 여성HRD분과 - 정기 3회
	전략산업고용분과	○ 1회 분과 세미나 ○ 2회 분과 세미나 ○ 3회 분과 세미나	• 전략산업고용분과 -: 정기 3회
	고용지원분과	○ 1회 분과 세미나 ○ 2회 분과 세미나 ○ 3회 분과 세미나	• 고용지원분과 - 정기 3회
	청년·고령자고용분과	○ 1회 분과 세미나	• 청년·고령자고용분과 - 정기 1회
고용 네트워크 강화를 위한 사회적 대화포럼		○ 초청특강 ○ 분과별 주제 토론 및 발표 ○ 부산고용포럼 향후계획 논의 ○ 종합토론 및 공동체 형성학습	• 1회, 1박 2일 - 경남 창원
2010년 제2회 부산고용대상		8개 기업시상	• 1회 (2010. 12. 9 개최)

2. 연도별 추진실적(2006~2011)

6차년도(2011년)

사 업 별		사업 실적	실적
BREPF 정기포럼		○ 제21회 정기포럼 ○ 제22회 정기포럼	• 총 2회
BREPF 분 과별 모임	여성 HRD 분과	○ 1회 분과 세미나 ○ 2회 분과 세미나 ○ 3회 분과 세미나	• 여성HRD분과 - 정기 3회
	전략산업고용분과	○ 1회 분과 세미나 ○ 2회 분과 세미나 ○ 3회 분과 세미나	• 전략산업고용분과 - 정기 3회
	고용지원분과	○ 1회 분과 세미나 ○ 2회 분과 세미나 ○ 3회 분과 세미나	• 고용지원분과 - 정기 3회
	청년·고령자고용분과	○ 1회 분과 세미나	• 청년·고령자고용분과 - 정기 1회
고용 네트워크 강화를 위한 사회적 대화포럼		○ 초청특강 ○ 분과별 주제 토론 및 발표 ○ 부산고용포럼 향후계획 논의 ○ 종합토론 및 공동체 형성학습	• 1회, 1박 2일 - 경북 청도
2010년 제3회 부산고용대상		8개 기업시상	• 1회 (2011. 11. 8 개최)

3. 주요 특성 및 성과

주요 특성

- 포럼의 내실화 전략을 최우선전략으로 선택하였음
- 여성 HRD분과의 적극적인 참여와 활동으로 포럼전체의 화합과 단결이 잘 이루어지고 있음
- 부산지역 고용관련 문제를 허심탄회하게 논의할 수 있는 공론의 장임과 동시에 분과별 심도있는 연구와 토론을 거쳐 고용정책제안의 장임

3. 주요 특성 및 성과

주요 성과

- 포럼 회원의 꾸준한 증가와 2010년 비영리단체 등록
- 2006년 고용어젠다 20을 비롯한 다양한 연구사업 및 정기포럼을 통한 실효성 있는 정책제안
- 부산인적자원개발원과 함께 전국에서 처음으로 부산광역시 고용촉진 지구[사상구] 시범운영사업 공동주관
- 전국에서 처음으로 한일지역고용 국제심포지엄 개최 및 부산-후쿠오카 연계 일자리창출을 위한 노동시장 기초조사사업 실시
- 지역고용 국제비교 연구 및 미스매치 해소를 위한 참매칭함수 연구사업 수행
- 그간 포럼의 일자리창출지원 활동의 공로를 인정받아 2010년 대통령상 수상 예정

4. 문제점 및 애로요인

문제점

- 여전히 1회적인 행사위주의 사업이 중심을 이룸
- 고용의 핵심수요기관인 기업 및 사용자 참여가 소극적임
- 노동자 단체로서 한국노총과 민주노총의 기관회원 미가입
- 부울경지역 고용포럼 및 전국 고용포럼과의 유기적 연계 취약
- 지역맞춤형 일자리창출사업단과의 유기적 연계 취약
- 포럼의 분과간 활동의 편차가 크며 분과간 활발한 교류 역시 취약

4. 문제점 및 애로요인

애로요인

- 포럼을 적극적 이끌어갈 수 있는 리딩섹터의 부족
- 매년 사업선정을 하기 때문에 단년도 사업계획만 제출하므로 지속적인 중장기 사업계획수립이 어려움
- 전액 정부지원사업이므로 회원의 소속감 결여
- 정부지원사업인 관계로 사업비 지출의 제약이 큼
- 향후 포럼의 새로운 중점사업에 대한 비전이 불분명

5. 향후 발전방안

1) 회원 확충방안

- 포럼참여기관 및 회원구성에서 지역 노사대표 및 기관이 포럼 회원 및 기관회원으로 가입하도록 적극 권유
- 청년층 회원가입 확대 방안에 대한 모색. 대학 및 전문대학 취업지원센터의 기관회원 가입 권유
- 지역맞춤형 일자리창출지원사업단과의 교류확대 및 회원가입 권유
- 기초지자체 구군의 고용관련담당자의 회원가입 권유
- 기타 고용관련 실무전문가 및 연구자 발굴을 통한 적극 영입

5. 향후 발전방안

2) 내부역량 및 네트워크 강화방안

- 분과세미나를 명실상부한 학습조직으로 재구성할 필요가 있음
- 현재 분과별로 자유롭게 연 2-3회 세미나를 개최하는 방식에서 5개의 분과가 연 2회씩 분담하여 포럼 전체의 월례세미나를 주관하는 방식으로 전환 검토
- 분과와 무관하게 정책개발 및 대안연구를 위한 소세미나 모임 활성화 방안 모색
- 분과구성 역시 지역의 유관 대표기관 및 종사자의 참가를 적극 유도
- 분과간 구성원의 적정규모 유지 및 균형화 방안 모색

5. 향후 발전방안

3) 중장기 자립화 방안

- 포럼 운영의 주도층을 두텁게 하여야 함. 현재 임원 몇 명에서 상당부분 일을 수행하는 방식에서 다수가 분담 및 협업하는 방식으로 전환이 시급함
- 포럼 사업비의 전액 정부지원 방식에서 점진적으로 지원비율을 낮추어 5년 뒤에는 반액정부지원 방식으로 전환방안 검토
 - 이를 통해 회원 소속감 증대와 중장기 사업계획의 수립 가능
 - 정부의 반액지원 이외 부분에 대한 재정지출 자율성 확보
- 장기적으로 부산지역 고용관련 사업의 기획/평가기능과 고용전문가 양성교육사업을 포럼이 포괄할 필요가 있음
- 부울경 광역권 포럼협의체 구성 및 운영의 본격화
- 사무국 상근조직화와 그에 상응하는 지속가능한 구체사업 발굴

6. 2012년 부산고용포럼 주요 계획

1. 포럼사업과 인적자원개발사업의 협력체제 강화

2. 포럼사업과 부산청년일자리센터와의 협력체제 강화

3. 일자리 공시제 컨설팅을 통한 시군구 담당자 역량강화

4. 사회적 대화포럼을 통한 유관기관 네트워크 강화

5. 부산고용대상 홍보를 통한 새 일자리창출 운동 전개

6. 동남권 일자리 분석을 통한 인재유출방지 방안 마련

III. 사례 2: 일본 사이타마 영커리어 센터

1. 일본 청년고용센터 현황



行ってみよう！
新卒応援ハローワーク

ハローワークって、仕事を辞めた人が行くところと思いませんか？

新卒応援ハローワークは、大学院・大学・短大・高専・専修学校などの学生さんや、卒業後未就職の方の就職を支援する専門のハローワークです。

- ✓ 全国の求人情報(仕事情報・企業情報)が検索可能！
- ✓ エントリーシート・履歴書の作成相談や面接指導も受付中！
- ✓ 就職フェアや各種セミナーを開催！
- ✓ 既卒者の方の就職を支援する制度も揃っています。

厚生労働省 

III. 사례 2: 일본 사이타마 영커리어 센터

2. 영커리어센터사이타마(YCCCS)

사이타마현 사례: 영커리어센터 사이타마 전경



III. 사례 2: 일본 사이타마 영커리어 센터

2. 영커리어센터사이타마(YCCS)

영커리어사이타마(YCCS) 운영체제

➤ 인원체제(2011.12.1현재)

	정직원	계약직원 등	계	비고
사이타마현(취업지원과주재)	4명		4명	
우라와 공공직업안정소(할로워크)	1명	5명	6명	할로워크내 신졸지원팀
사이타마현 중소기업단체중앙회(국가사업수탁단체)		4명	4명	코디네이터 3명, 기업정보원 1명
(주)인텔리전스(현청 및 중앙회사업수탁단체)	1명	10명	11명	총괄1명, 카운슬러(심리포함)7명, 접수2명, 사무 1명
합계	6명	19명	25명	

➤ 시설 및 설비

- 면적: 347.68m² (전용세미나실 75m²을 포함, 기타 사무실 75m²)
- 할로워크부스 5개
- 할로워크 검색기 5개
- 컴퓨터 4대(이 중 2대는 직업적성진단용), 비디오 1대
- 카운슬링부스 8개

III. 사례 2: 일본 사이타마 영커리어 센터

2. 영커리어센터사이타마(YCCCS)

영커리어사이타마의 운영 이용 상황

(단위: 명)

	2004	2005	2006	2007	2008	2009	2010	2011 (10월말)	개설부터 누계
이용자수	19,175	23,351	25,370	27,840	30,064	39,183	35,698	17,631	218,312
1일평균	86.4	95.7	103.6	113.6	116.5	133.7	121.4	100.7	110.5
등록자수	4,364	6,720	5,145	5,428	6,651	8,019	7,146	3,667	47,140
1개월평균	363.7	560.6	428.8	452.3	554.3	668.3	595.5	523.9	523.8

- 이용자수 및 등록자 수 특징 : 2009년까지 지속적으로 증가. 그러나 2011년에 학생 이외의 기졸자의 이용이 올해 특히 감소

III. 사례 2: 일본 사이타마 영커리어 센터

2. 영커리어센터사이타마(YCCCS)

영커리어센터의 취업상황

- **취업자수**
 - 2004년부터 2011년 10월말까지 총 16,412명 취업
 - 2004년부터 2011년 10월말까지 총 등록자수(47,140명)의 34.8%가 취업
 - 2010년에는 2,967명 취업
 - 정규직 취업률은 전체 취업자수의 69.3%(11,374명)
 - 취업확인은 주로 전화로 하고, 통화률은 40% 정도이며, 실제자수보다 상당히 낮게 상정

III. 사례 2: 일본 사이타마 영커리어 센터

3. 일본 사례의 시사점

일본 사례의 시사점

- 일본에서는 버블붕괴이후 청년층 실업해소를 위해 중앙정부 및 지방정부가 집중적으로 센터운영을 함
- 후생노동성은 할로워크를 통해 잡카페 운영--> 신졸응원할로워크로 변신
- 영커리어센터는 후생노동성, 경제산업성, 지방정부가 공동으로 운영하되 지방정부가 중심으로 운영
- 운영주체는 지방정부가 직접 공무원을 파견하여 운영하되 전문업무분야는 민간분야에 업무위탁을 하는 방식을 취함
- 영커리어센터내에 신졸응원할로워크가 공동으로 운영되는 점이 특징적임
- 중앙이 운영하는 할로워크와 영커리어센터의 업무중복이 다소 있으나 프리타, 장기실업자를 위한 취약계층 위주라는 장점이 더 부각됨
- 청년층 고용네트워크 기능보다는 원스톱취업지원기능에 치중

IV. 사례 3: 부산청년일자리센터 운영체계 및 주요기능

1. 부산청년일자리센터 목적

목적

부산지역 청년일자리 유관기관 네트워킹 활성화를 통한 청년실업 해소에 기여

비전

일터에서 꿈과 희망을 찾는 청년고용친화도시 부산

목표

- 2020년 부산지역 청년고용률 45% 달성(부산고용전략 2020)
 - 청년층 일자리 유관기관 네트워크 활성화
 - 우수청년인재 양성을 통한 고급일자리 창출
 - 청년층 일자리 미스매치 해소

IV. 사례 3: 부산청년일자리센터 운영체계 및 주요기능

2. 주요 기능별 주요 업무

청년층 고용창출력 강화

- 청년층 일자리 관련 각종 정보 생성 및 제공 서비스
- 지역내 우수중소기업의 청년고용 확대 지원

청년층 맞춤형 취업지원 프로그램 활성화

- 지속 가능한 청년 일자리 창출 및 다양한 프로그램 개발 및 지원
- 분야 및 영역별 전문화된 청년 취업 프로그램 확대

청년취업 네트워킹 활성화

- 청년층 일자리 창출 및 미스매치 해소를 위한 기업-대학-훈련 기관-유관기관 네트워크 구축

청년취업 활성화 인프라 구축

- 부산청년일자리 센터 설립 및 운영에 관한 제도 정비
- 안정적 운영을 위한 부산광역시의 지속적인 행재정적 지원

IV. 사례 3: 부산청년일자리센터 운영체계 및 주요기능

3. 부산청년일자리센터 주요업무(안)

부산시

- 대학생 취업중계지원 업무
- 해외취업인턴지원업무
- 중소기업 인턴사업지원
- 취업담당관 정례회의 지원

고용센터

- 취업성공패키지 사업과 연계 기능
- 청소년 고용관련 제도 및 정보교류 지원
- 일자리 창출지원 및 고용연계 업무 지원

대학

- 대학취업지원기관과의 연계
- 대학 취업역량 강화 프로그램 연계
- 기업요구 교육과정 개편 및 직업교육 강화 지원

기업

- 기업의 인턴십 정보 수집 및 제공
- 청년과 기업인의 대화 개최
- 구인 및 구직정보 관련 지원
- 기업의 고용창출력 강화 지원
- 기업 현황 정보 제공(온 오프라인)

직업훈련기관, 전문계고

- 고졸 취업 체험 프로그램 지원
- 청년층 신규 훈련 프로그램 홍보
- 고졸 취업 알선 프로그램 지원
- 청년층 직업훈련 수급실태 파악

연구기관 및 학계

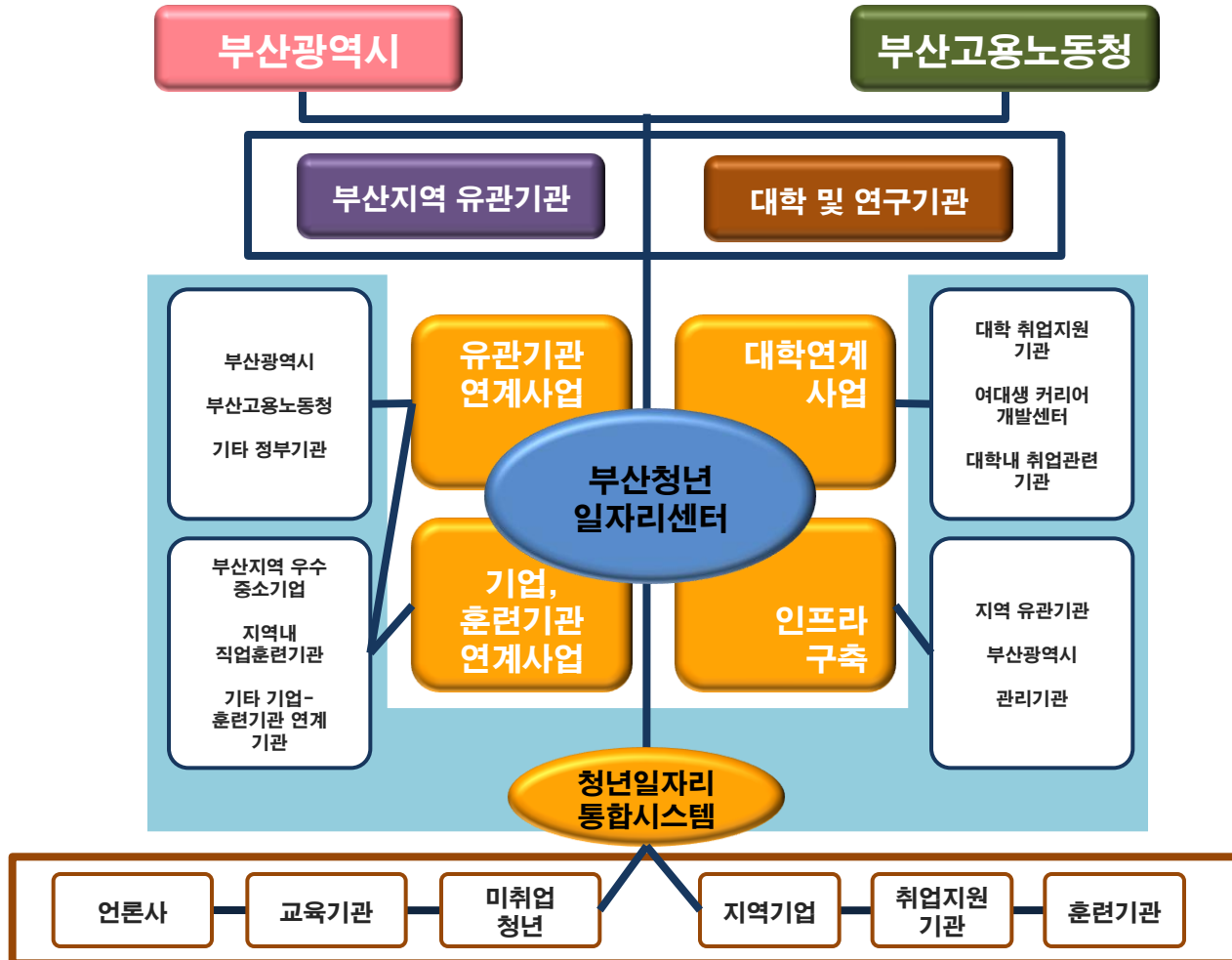
- 청년고용 미스매치 지표 개발 및 운영
- 청년층 고용 관련 연구사업
- 전문인력 양성 및 교류 지원
- 전략산업 등 청년인력 수요 분석

기타

- 중앙부처의 지역일자리 사업 유관업무
- 기관별 취업 담당관 정례 간담회 등

IV. 사례 3: 부산청년일자리센터 운영체계 및 주요기능

4. 부산청년일자리센터 추진체제(안)



IV. 사례 3: 부산청년일자리센터 운영체계 및 주요기능

중점 사업

- 청년일자리 APP 제공
 - 부산시와 고용센터의 청년일자리 관련 정보를 가공하여 APP 및 블로그 등을 활용한 청년층 정보 활용 형태에 부응하는 정보 제공 사업
- 대졸 미취업자 정보교류
 - 부산지역내 대학 졸업 미취업자들에 대해 일잘지 정보를 수집 제공하고 정보를 바탕으로 미취업자들에 대한 각종 청년 일자리 프로그램 지원
- 청년 해외인턴 사업 지원 및 네트워킹
 - 지역 청년들의 해외 인턴 취업 기회 확대를 위한 해외 인턴 정보의 상호 교류를 지원하고 청년 미취업자들에 대한 해외 취업 기획 확대
- 청년층 직업훈련 기관 네트워킹 웹/APP 구축
 - 직업훈련 기관 및 훈련 정보를 웹/APP을 통해 제공함으로써 청년들의 적성에 맞는 직업훈련 기회 확대

V. 사례 4: 부산형 착한기업 육성사업 소개

1. 배경

○ 부산형착한기업 육성 프로젝트는 고용노동부 지역맞춤형 일자리 창출 지원사업의 일환으로 부산시가 주최하고 (재)부산인적자원개발원과 부산고용포럼이 공동으로 주관하여 추진하고 있음

○ 부산형착한기업의 모태는 지난 3년간 부산광역시 사상구에서 추진되어온 [부산고용촉진지구사업]의 일환으로 추진된 (주)갑피두레 모델을 계승발전한 것임

V. 부산형 착한기업 육성사업 소개

Klbo(기술보증기금)와 함께하는 제1차 부산형 착한기업 육성지원사업 공모

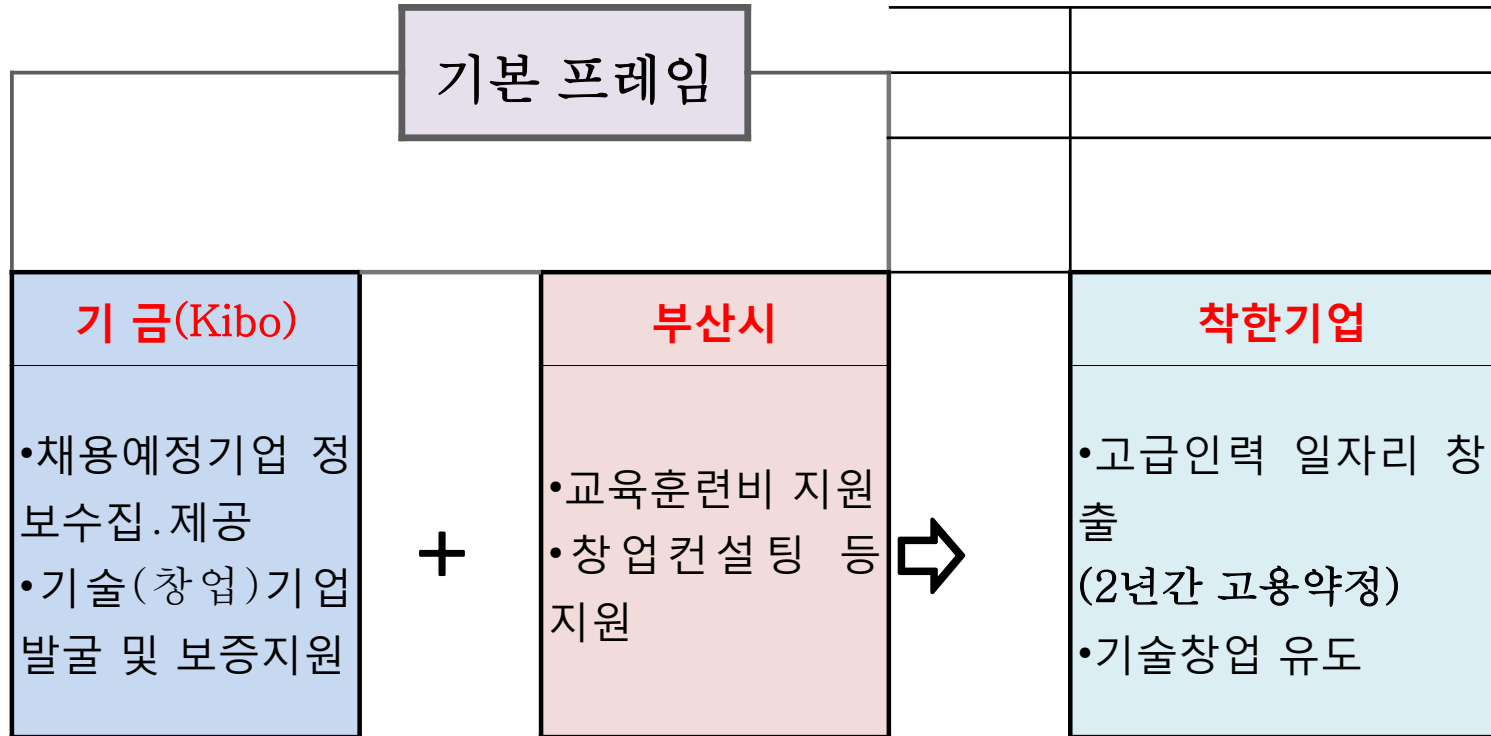
추진배경

○ 2012년 고용노동부와 부산광역시의 지역맞춤형 일자리 창출 사업의 일환으로 기술보증기금(Klbo)과 함께 지역내 일자리 창출을 위한 기업 맞춤형 교육 및 지속가능한 컨설팅 지원을 통해 지역내 신규 일자리 창출에 기여

사업목적

○ 영리를 목적으로 하는 지역의 틈새기업 시장에서 창업형 교육훈련 및 컨설팅 지원과 채용약정형 고급인력 양성 지원을 통해 지역내 지속가능한 틈새 일자리창출을 위한 착한기업 육성을 목적으로 함
○ (예산조성) 총 8.3억원(고용노동부 7억원 + 부산시 1.3억원)

V. 부산형 착한기업 육성사업 소개



- ◇ 기금 & 부산시 업무협약을 통해서
- ➔ (기금) 고급 기술인력 채용예정인 기업을 발굴 및 정보제공, 기술(창업)기업에 대하여 보증지원
- ➔ (부산시) 기술인력에 대한 교육훈련비 및 창업 컨설팅 등 지원

V. 부산형 착한기업 육성사업 소개

주요내용

- 지속가능한 틈새 일자리 창출을 위한 맞춤형 직업훈련 및 OJT 프로그램 개발
- 원스톱취업지원센터를 통한 교육생 매칭 및 취업지원
- 경영지원 컨설팅을 위한 컨설팅사업단 구성
- '부산형 착한기업' 육성지원을 위한 틈새 일자리&일거리뱅크 홈페이지 구축 및 홍보

지원분야

- 창업형 교육훈련 컨설팅 지원(기술창업 및 기능형 창업 등)
- 채용약정형 고급인력 양성 지원

V. 부산형 착한기업 육성사업 소개

지원자격

- 창업형 교육훈련 및 컨설팅 지원 : 부산광역시에 소재하고 종업원 5인 이상을 고용하여 기술 및 기능형 창업을 하려는 단체 또는 개인
 - ※ 퇴직기능인 및 취약계층 고용계획 시 우대

- 채용약정형 고급인력 양성 지원 : 부산광역시에 소재한 종업원 50명 이하 사업체로서 2인 이상의 기술인력을 훈련시켜서 채용하고자 하는 법인
 - ※ 부산광역시 전략산업 분야 및 기술보증기금 보증희망기업 우대

V. 부산형 착한기업 육성사업 소개

지원방법

○ (지원내용) 보증지원, 운영지원, 교육훈련지원, 컨설팅지원

- 보증지원

- 기술창업형인 경우에는 기술보증기금에서 기술창업 및 청년창업 특례보증 지원
- 채용약정형인 경우에는 신규 고용시 1인당 3천만원에서 5천만원까지 보증지원

- 운영지원

- 10명 창업기준으로 법인설립과정에서 운영비 및 임대료를 최대 1천만원까지 차등 지원

V. 부산형 착한기업 육성사업 소개

-교육훈련지원

- 창업형 교육훈련 : 창업관련 기초 교육훈련 프로그램 및 업종별 인력양성 프로그램 운영지원
- 채용약정형 고급인력 양성 : 1인당 최대 400만원 상당의 교육훈련비 또는 훈련 프로그램 지원
- ※ 훈련기관이 없는 경우에는 위탁 OJT 지원도 가능
- ※ 교육훈련생 식대 및 교통비 일부 지원

- 컨설팅 사업단을 통해 현장 밀착형 마케팅 및 컨설팅 운영 지원

○ (지원기간) 교육훈련 : 최대 4개월

마케팅 및 컨설팅 : 2012년 5월~12월

VI. 결론: 새 일자리창출을 위한 시민적 실천과제 제언

1. 지역경제 활성화를 위해 **지역상품애용운동** 전개하자

2. 고용친화도시 조성을 위한 **마스터 플랜**을 구축하자

3. 일자리창출의 **양적 성과**와 함께 **질적 제고**를 병행하자

4. **100대 중견기업 육성**으로 양질의 새 일자리를 만들자

5. 실질적인 노사민정 **고용거버넌스체제**를 구축하자

6. 지속가능한 **틈새 일자리**와 **공동체 일자리**를 발굴하자

감사합니다

